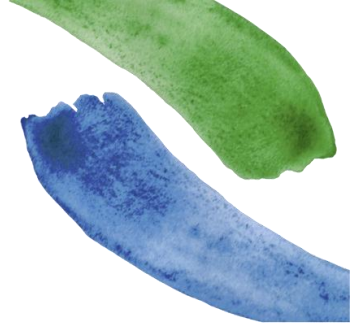


# Interpretacija (narave) v turističnem vodenju

Mag. Špela Habič

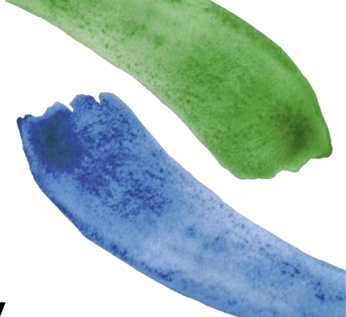


## Kaj je interpretacija (in kaj ni)?

Interpretacija je metoda dela, dejavnost, v Anglosaških deželah celo poklic...

Intrepretirati je mogoče naravo, pokrajino, kulturno dediščino, zgodovinske dogodke in druge vsebine.

**Interpretiranje** oz. interpretativno komuniciranje ni preprosto podajanje informacij, temveč **specifična komunikacijska strategija, ki jo uporabljamo za to, da informacije iz tehničnega jezika strokovnjakov prevedemo v vsakdanji jezik naših obiskovalcev.**



**Cilj** interpretacije je spodbuditi zanimanje obiskovalcev, da bi **spoznavali, razumeli in cenili** tisto, kar je posebej vredno, (naravo, kulturno dediščino, pokrajino, zgodovinski dogodek), jih prepričati o **vrednosti** in spodbuditi k **ohranjanju**.

Z interpretacijo **narave** ustvarjamo vez med naravo in njenimi ljubitelji oziroma obiskovalci. Navdušujemo nad naravo, bogatimo doživetja, razkrivamo pomen - ljudem omogočamo **neposreden stik** z njo.

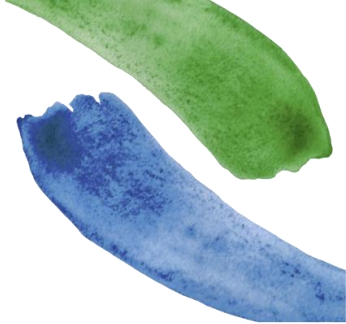
## Načini interpretacije

**OSEBNA**

Vodenje  
Pripovedovanje  
Demonstracija  
Uprizarjanje

**NEOSEBNA**

Panoji, table  
Zloženske  
Knjižice, brošure  
Zvočna interpretacija  
Interaktivni displeji...



## Uporaba interpretacije:

Uporabljajo jih v naravnih parkih in rezervatih, naravnih spomenikih, muzejih, živalskih in botaničnih vrtovih, akvarijih, gozdovih, jamah in rudnikih, urejenih za turistični obisk.

Interpretacija nam je lahko v pomoč pri upravljanju, zlasti pri usmerjanju obiskovalcev na manj občutljive poti in predele zavarovanih območij. Lahko nam tudi pomaga preprečevati vedenje obiskovalcev, ki bi naravi škodovalo.

## Razumeti obiskovalce!

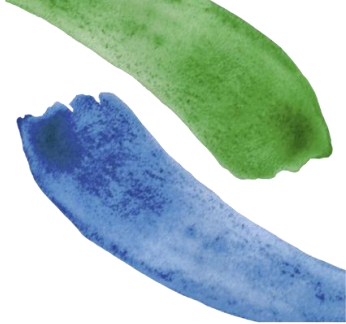
Interpretator mora razumeti, kako se obiskovalci učijo in zapomnijo informacije v procesu **rekreativnega učenja**.

*Rekreativno učenje: učimo se zato, ker to želimo, nas zanima, proces učenja in odkrivanja novosti pa nam daje zadovoljstvo.*

Interpretator se mora znati vživeti v obiskovalce: poznati in upoštevati njihove potrebe, motive, v njihovo doživljanje

## Hierarhija potreb obiskovalcev (po Maslowu)

	Temeljne potrebe človeka	Primeri	Kaj to pomeni za interpretatorja
↑	samouresničenje	obiskovalci želijo, da bi čustveno, duhovno in intelektualno rasli	<ul style="list-style-type: none"> <li><input type="checkbox"/> poskušajte doseči, da se bo obiskovalec zanimal za to, kar delate – navdušite jih, da bodo to še podrobneje raziskovali, da bo to postal njihov konjiček ipd.</li> <li><input type="checkbox"/> obiskovalcem ponudite možnost, da iz svojih doživetij potegnejo zaključke;</li> <li><input type="checkbox"/> ponudite jim možnost, da pokažejo, kako je njihov obisk vašega naravnega parka vplival na njihove vrednote, prepričanja ali doživljanje</li> </ul>
↑	samospoštovanje in spoštovanje drugih	obiskovalci želijo čutiti, da so inteligentni, da cenimo njihove dosežke	<ul style="list-style-type: none"> <li><input type="checkbox"/> obiskovalci pričakujejo atraktiven povzetek</li> <li><input type="checkbox"/> obiskovalci naj si zaželijo več – ne manj!</li> <li><input type="checkbox"/> obiskovalcem ponudite možnosti, da pokažejo svoje znanje,</li> <li><input type="checkbox"/> pohvalite tiste, ki se potrudijo in komunicirajo, delijo svoje izkušnje z drugimi, sodelujejo</li> <li><input type="checkbox"/> spodbujajte tiste, ki se obotavljajo sodelovati</li> <li><input type="checkbox"/> vedno predpostavite, da so obiskovalci pametnejši od vas</li> </ul>
↑	pripadnost / sprejetost		<ul style="list-style-type: none"> <li><input type="checkbox"/> ljudje naj čutijo, da pripadajo skupini</li> <li><input type="checkbox"/> nobeno vprašanje ni neumno</li> <li><input type="checkbox"/> skupna hoja naj spoštuje pravico vsakega, da uživa, posluša in je slišan</li> <li><input type="checkbox"/> z njimi delite svoje načrte in skrbi,</li> <li><input type="checkbox"/> z vami naj delijo vašo skrb za prihodnost parka,</li> <li><input type="checkbox"/> obiskovalcem ponudite možnost, da se »pridružijo«</li> </ul>
↑	varnost	občutek nevarnosti	<ul style="list-style-type: none"> <li><input type="checkbox"/> pot naj nudi varno hojo, tudi ko je mokro</li> <li><input type="checkbox"/> ukvarajte se s strahovi ljudi, na primer: kače, medvedi, kako najdem pot nazaj</li> </ul>
			<ul style="list-style-type: none"> <li><input type="checkbox"/> obiskovalcem povejte, koliko časa bodo na poti (v urah, ne v kilometrih), pot naj praviloma ne traja več kot eno uro</li> </ul>
↑	fiziološke potrebe	hrana, voda, zavetje, ugodje, toplota	<ul style="list-style-type: none"> <li><input type="checkbox"/> pot naj bo razumno dolga</li> <li><input type="checkbox"/> obiskovalci naj imajo s seboj vodo, zaščito pred klopi ipd.</li> <li><input type="checkbox"/> omogočite uporabo sanitarij</li> <li><input type="checkbox"/> hoja naj bo le toliko hitra, kolikor zmore najpočasnejši v skupini</li> </ul>

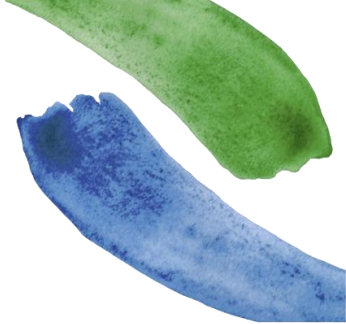


## Koncepti učenja:

- Vsakdo prinaša s seboj svojo preteklost – kakšno znanje in izkušnje imajo obiskovalci;
- Prvi vtis – mora biti pozitiven, navdušujoč
- Pomen je v ljudeh – ne v besedah: ista beseda ima za različne ljudi različen pomen: vsakdo ima svoj lasten “vizualni slovar” (ilustrirati, pojasniti nove pojme)
- Preprostost in organiziranost razjasnita sporočilo

## Principi učenja:

1. Ljudje se učijo bolje, kadar so aktivno vključeni v proces učenja.
2. Ljudje se učijo bolje, kadar uporabljajo čim več čutov.
3. Ljudje se raje učijo tisto, kar jim trenutno predstavlja neko vrednost.
4. To, kar ljudje odkrijejo sami, vzbuja pri njih posebno navdušenje in zadovoljstvo.
5. Učenje zahteva aktivnost na strani učečega se.
6. Ljudje se učijo bolje iz lastnih izkušenj.



## Obiskovalci si zapomnijo:

**10 % tega, kar preberejo**

**20 % tega, kar slišijo**

**30 % tega, kar vidijo (slike)**

**50 % tega, kar vidijo in slišijo (film, demonstracija)**

**70 % tega, kar povedo (sodelovanje v diskusiji, razlaga drugim)**

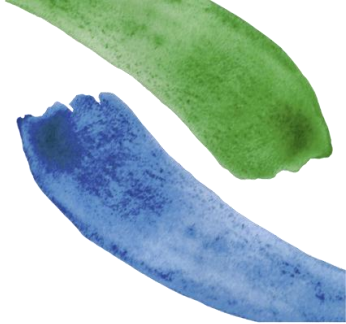
**90 % tega, kar povedo in naredijo – doživijo**

Zato je aktivno učenje, vodenje, interpretacija – kjer je obiskovalec aktiven, mnogo bolj učinkovito od pasivnega.

In the top right corner, there are two overlapping watercolor brushstrokes. The upper one is a vibrant green, and the lower one is a deep blue. They have a soft, textured appearance with some white highlights, suggesting they were painted with a brush.

Ni naloga interpretatorja napraviti strokovnjake iz obiskovalcev  
**njegova naloga je navdušiti jih, da želijo izvedeti več!**

Zato naj bo program **preprost, osredotočen in zabaven!**



## Načrtovanje interpretiranja:

### Kaj?

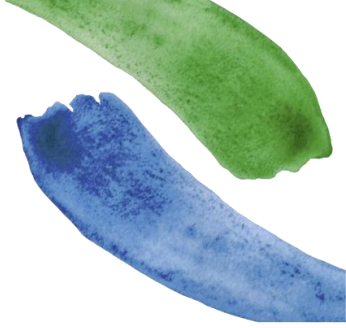
Vsebine, ki jih želimo predstaviti, povežemo v celoto, v zgodbo – rdečo nit.

### Zakaj?

Kakšni so naši konkretni cilji:

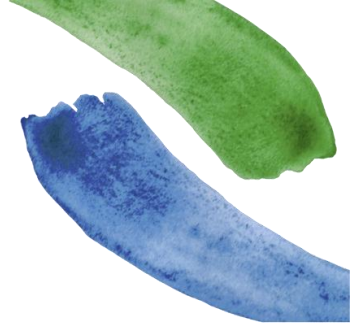
- Učni cilji (po koncu bo večina obiskovalcev vedela...)
- Čustveni cilji (po koncu bo večini obiskovalcev bolj mar za...)
- Vedenjski cilji (po koncu bo večina obiskovalcev delala drugače kot prej...)

Cilji morajo biti postavljeni tako, da so merljivi.



Pri načrtovanju interpretacije si je potrebno odgovoriti na dve vprašanji:

- 1. Zakaj bi želeli obiskovalci to vedeti?** → povezava z obiskovalci, razlog da sodelujejo
- 2. Kako naj obiskovalci uporabijo posredovane informacije?**  
→ odgovor na to vprašanje so naši vedenjski cilji



## Osnovna načela interpretacije:

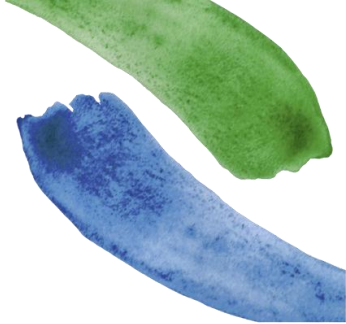
Zbudi pozornost (provoke)

Poveži z obiskovalci (Relate)

Razkrij (nova spoznanja, širši smisel) (Reveal)

Upoštevaj celoto (rdeča nit zgodbe)

Enotno sporočilo (to, kar si bo obiskovalec najbolj zapomnil)



## Uvod:

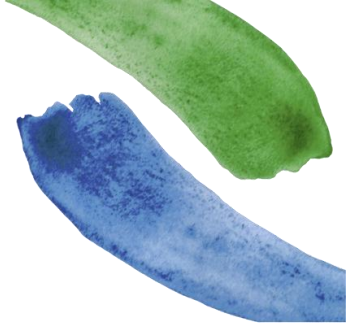
Predstavite se, opišite pot vodenega ogleda, trajanje, red in varnost. Uvod v zgodbo naj bo nekoliko skrivnosten – spodbuda obiskovalcem, vzbuditev pozornosti, radovednosti.

## Jedro:

Postanki – faze ogleda, predstavitev načrtovanih vsebin na vsakem postanku. Uporaba vizualnih pripomočkov, vključitev obiskovalcev v doživljanje – uporaba čutil; postavljanje vprašanj obiskovalcem.

## Zaključek:

Povezati vsebine na posameznih postankih. Poudariti glavno sporočilo vodenega ogleda. Kratek in jasen zaključek.

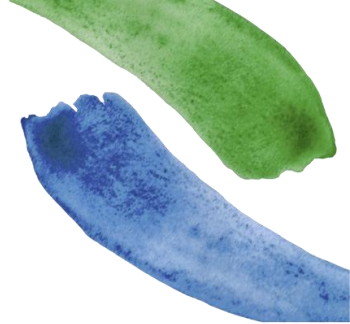


## Evalvacija:

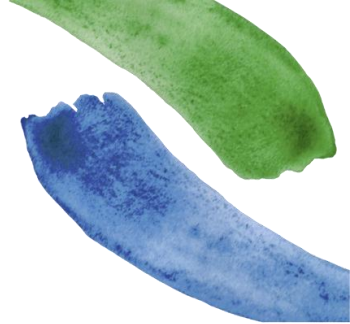
Evalvacija programa interpretacije preverja uspešnost oz. doseganje ciljev.

- Pridobitev mnenja izkušenih interpretatorjev in drugih strokovnjakov o programu;
- Pilotno testiranje programa na ciljni skupini;
- Pridobitev povratne informacije obiskovalcev (vprašalnik...)
- Vključitev zunanjih izkušenih opazovalcev, ki spremljajo vodenje.

Priporočeno je ponavljati evalvacijo.



Interpretacija ustvarja pomen.  
Njen namen je, da bi nas ganila, ne učila!



## Viri, literatura, stiki:

Ogorelec, B.: Interpretacija narave - od doživljanja do doživetja. Tematske poti na Krasu, (delavnica, Dutovlje, 23. oktober 2004), 6 str. [www.interpretacija.si/](http://www.interpretacija.si/)

Torkar, G.: Interpretacija. Gradivo za program Interpretator v naravi in krajini. Tipkopis, Bohinj, 2011

[www.interpretacija.si/](http://www.interpretacija.si/)

[www.heritageinterp.com/](http://www.heritageinterp.com/)

Udeleženci seminarjev in delavnic o interpretaciji narave v Sloveniji so se povezali v skupino: <http://groups.yahoo.com/group/interpretatorji>